

ภาคผนวก ก

คู่มือการใช้งานเว็บไซต์

ภาคผนวก ก

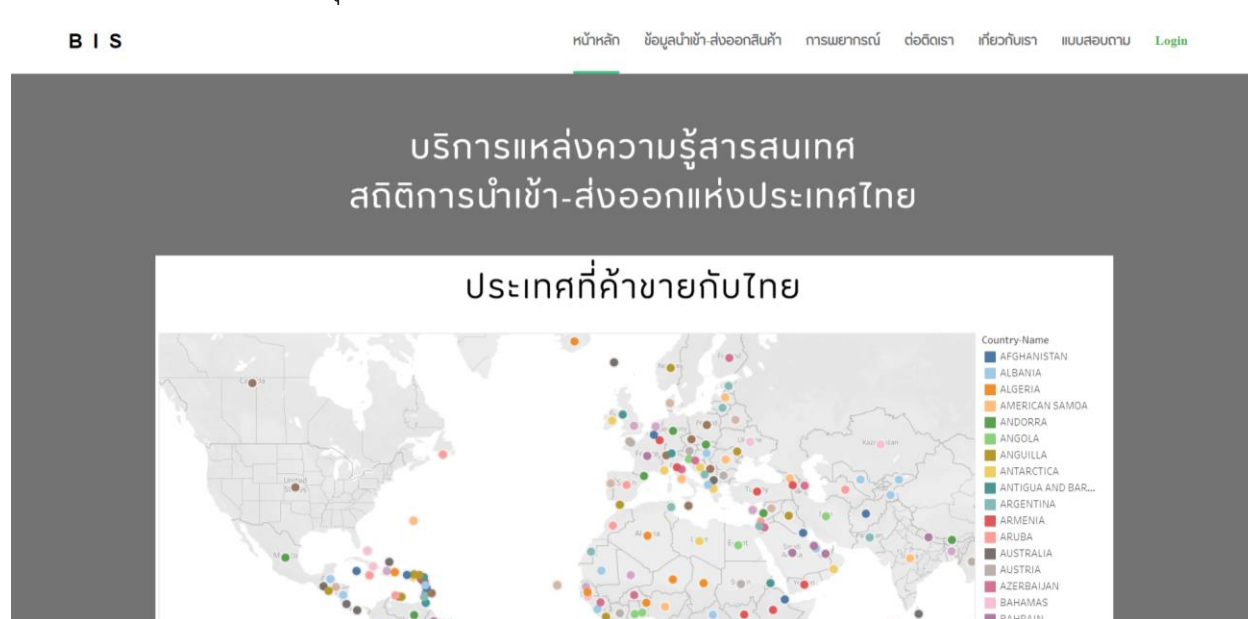
คู่มือการใช้งานเว็บไซต์

จากการดำเนินงานการวิเคราะห์ข้อมูลภาชีนำเข้า-ส่งออกประจำปี 2558 – 2562 เพื่อนำเสนอข้อมูลสารสนเทศบนเว็บไซต์ มีการใช้งาน 7 ส่วน คือ ส่วนของหน้าหลัก ส่วนหน้าข้อมูลนำเข้า – ส่งออกสินค้า ส่วนหน้าการพยากรณ์ ส่วนหน้าติดต่อเรา ส่วนหน้าเกี่ยวกับเรา ส่วนแบบสอบถาม และส่วนดาวโหลดข้อมูล สามารถให้คำแนะนำเราเพื่อพัฒนาเว็บไซต์และข้อมูลได้ดีมากยิ่งขึ้น ผู้จัดทำจึงได้จัดทำคู่มือการใช้งานตามระบบการทำงานตามหน้าที่ของแต่ละหน้าเว็บไซต์ ดังต่อไปนี้

ก.1 คู่มือการใช้งานสำหรับผู้ที่ย้ำยมชม

1. หน้าหลักของเว็บไซต์ จะประกอบไปด้วย 2 ส่วน คือ ส่วนประเทศที่ค้าขายกับประเทศไทย และส่วนความหมายและประวัติความเป็นมาของภาชีศุลกากร

- ส่วนประเทศที่ค้าขายกับประเทศไทย โดยส่วนนี้จะแสดงถึงประเทศแต่ละประเทศที่ทำการค้ากับประเทศไทยโดยจะแสดงเป็นจุดบนแผนที่โลก



ภาพที่ ก.1 ส่วนประเทศที่ค้าขายกับประเทศไทย

- ส่วนความหมายและประวัติความเป็นมาของภาษีศุลกากร โดยส่วนนี้จะบอกถึงข้อมูลเกี่ยวกับภาษีศุลกากรและประวัติความเป็นมาของภาษีศุลกากรของประเทศไทย

B I S หน้าหลัก ข้อมูลนำเข้า-ส่งออกสินค้า การพยากรณ์ ดัชนีตรา เกี่ยวกับการ แบบสอบถาม ดาวโหลดไฟล์ Login

ทำความเข้าใจกับ ประวัติกรมศุลกากร

กิจการภาษี หรือการศุลกากร มีมาตั้งแต่ก่อนสมัยสุโขทัยจากหลักฐาน ศิลารักขอมพ่อขุนรามคำแหง เรียกว่า "จกอบ" ในสมัยสุโขทัยมีการค้าขายเป็นปัจจัย ในการสร้างความเป็นรัฐ การเก็บภาษีนี้ในช่วง ระยะเวลาหนึ่งกรุงสุโขทัย ได้มี ประกาศยกเว้นแก่ผู้นำค้าขายด้วย หลักฐาน ที่ปรากฏในศิลาจารึกว่า "เมืองสุโขทัยนี้ดีในน้ำมีปลาในนามีข้าวพ่อเมือง บ่อจกอบในไพร่ลู่ทางเพื่อนร่วมหัวไปค้าขี้น้ำไปขายใครจักใครค้าข้าวใครใคร่ใคร่ค้าผ้าค้า"ต่อมาในสมัยกรุงศรีอยุธยา หน่วยงานที่ทำหน้าที่ด้านตรวจเก็บภาษีขาเข้าขาออกเฉพาะเรียกว่า พระคลังสินค้า มีสถานที่สำหรับกรภาษี เรียกว่า ขนอบ เก็บภาษีจากรวบรวมบรรทุกสินค้าและจาก สินค้าในสมัยกรุงธนบุรีบ้านเมืองอยู่ในยุคสมรครามการค้าขายระหว่าง ประเทศไม่ปรากฏหลักฐาน ในทางประวัติศาสตร์

เมื่อเข้าสู่ยุครัตนโกสินทร์ ในรัชสมัยสมเด็จพระนั่งเกล้าเจ้าอยู่หัวมีการประมวลกฎหมายการค้าเรียกเก็บภาษีอากร เรียกว่า "ระบบเจ้าภาษีนายอากร" ส่วนสถานที่เก็บภาษีเรียกว่า "โรงภาษี" ต่อมาในสมัยรัชกาลที่ 4 การติดต่อค้าขายกับต่างประเทศมากขึ้น มีการทำสนธิสัญญาเบาริ่งที่เกี่ยวกับ ศุลกากรคือ ยกเลิกการค้าธรรมเนียมปากเรือเปลี่ยนมาเป็นเก็บ ภาษี สินค้าขาเข้า ที่เรียกว่า "ภาษีร้อยชักสาม" ส่วนสินค้าขาออกให้เก็บตามที่ระบุในท้ายสัญญา เป็นชนิดไป มีการตั้งโรงภาษี เรียกว่า ศุลกสถาน (Customs House) ขึ้นเป็นที่ทำการศุลกากร

ยุคใหม่ของศุลกากรไทยเริ่มในปี พ.ศ. 2417 เมื่อรัชกาลที่ 5 ทรง จัดตั้ง หอรัษฎากรพิพัฒน์นี้ เป็นสำนักควบคุมภายใน การรวบรวมรายได้ของแผ่นดิน วนศุลกากร ซึ่งทำหน้าที่จัดเก็บภาษีขาออกกับรายได้ของรัฐ อยู่ในความควบคุมดูแลของหอรัษฎากรพิพัฒน์ คือการก่อตั้งกรมศุลกากร วนศุลกากรได้เจริญเติบโตขึ้นอย่างรวดเร็วความเปลี่ยนแปลงของบ้านเมืองและสถานการณ์ของโลก ได้มีการ สร้างอาคารที่ทำการใหม่ให้เหมาะสม ขึ้นแทนที่ทำการศุลกากร ที่เรียกว่าศุลกสถาน เดิมในปี 2497 นั่นคือ สถานที่ตั้งกรมศุลกากร คลองเตย ในปัจจุบันในช่วงเวลาที่ผ่านมามีตราพระราชบัญญัติการศุลกากรของไทยมีการเจริญเติบโตอย่างรวดเร็วโดยเฉพาะด้านการค้าระหว่างประเทศขึ้นเต็ม กรมศุลกากรมีการกิจการหลักคือจัดเก็บภาษีอากร

ภาพที่ ก.2 ส่วนประเทศที่ค้าขายกับประเทศไทย

2. หน้าข้อมูลนำเข้า - ส่งออกสินค้า จะประกอบไปด้วย 3 ส่วน คือ ส่วนข้อมูลการนำเข้า - ส่งออกปี 2558 - 2562 ส่วนข้อมูลอัตราภาษีที่สุุดปี 2558 - 2562 และส่วนข้อมูลเปรียบเทียบภาษีนำเข้า - ส่งออกปี 2558 - 2562

B I S หน้าหลัก ข้อมูลนำเข้า-ส่งออกสินค้า การพยากรณ์ ดัชนีตรา เกี่ยวกับการ แบบสอบถาม ดาวโหลดไฟล์ Login

นำเข้า (Import)?

- ✓ ผลิตที่ประเทศอื่นถูกกว่าผลิตในไทย
- ✓ สินค้าดังกล่าวประเทศไทยผลิตไม่ได้ หรือคุณภาพไม่ดีพอ

ส่งออก (Export)?

- ✓ ทั่วโลกกำลังซื้อมหาศาล
- ✓ ระบายสินค้าส่วนเกินในประเทศ
- ✓ นำเงินตราเข้าประเทศ

#นำเข้าส่งออกสุดขอบฟ้า

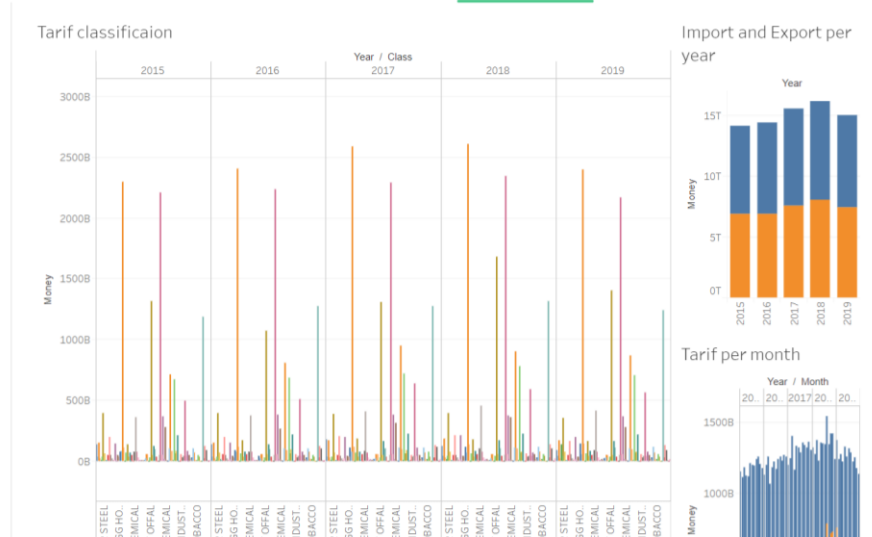
ข้อมูลภาษีนำเข้า 2015-2019	1
ข้อมูลอัตราภาษีที่มากที่สุดในปี 2015-2019	2
ข้อมูลเปรียบเทียบภาษีนำเข้า-ส่งออกสินค้า 2015-2019	3

ภาพที่ ก.3 หน้าข้อมูลนำเข้า - ส่งออกสินค้า

- ส่วนข้อมูลการนำเข้า - ส่งออก ปี 2558 - 2562 โดยส่วนนี้จะแสดงถึงข้อมูลภาชีนำเข้า - ส่งออก ทั้งหมดตั้งแต่ปี 2558 - 2562 โดยแสดงออกมาในรูปแบบของกราฟแท่งแบ่งตามประเภทสินค้า

B I S

หน้าหลัก ข้อมูลนำเข้า-ส่งออกสินค้า การแยกกรณี ต่อเติมตรา เกี่ยวกับเรา แบบสอบถาม Login

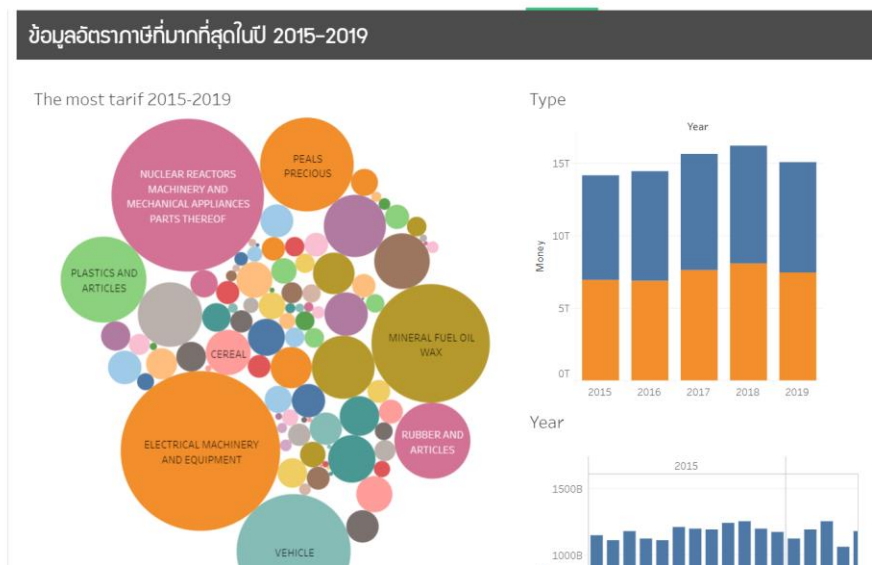


ภาพที่ ก.4 ส่วนข้อมูลการนำเข้า - ส่งออก ปี 2558 - 2562

- ส่วนข้อมูลอัตราภาษีที่สุคปี 2558 - 2562 โดยส่วนนี้จะแสดงถึงข้อมูลภาชีนำเข้า - ส่งออก ทั้งหมด ตั้งแต่ปี 2558 - 2562 แต่จะเน้นไปที่การแสดงผลประเภทสินค้าที่มีภาชีการนำเข้า - ส่งออกเข้าที่มากที่สุดแทนโดย แสดงออกมาในรูปแบบของกราฟวงกลมและกราฟแท่ง

B I S

หน้าหลัก ข้อมูลนำเข้า-ส่งออกสินค้า การแยกกรณี ต่อเติมตรา เกี่ยวกับเรา แบบสอบถาม ดาวโหลดไฟล์ Login

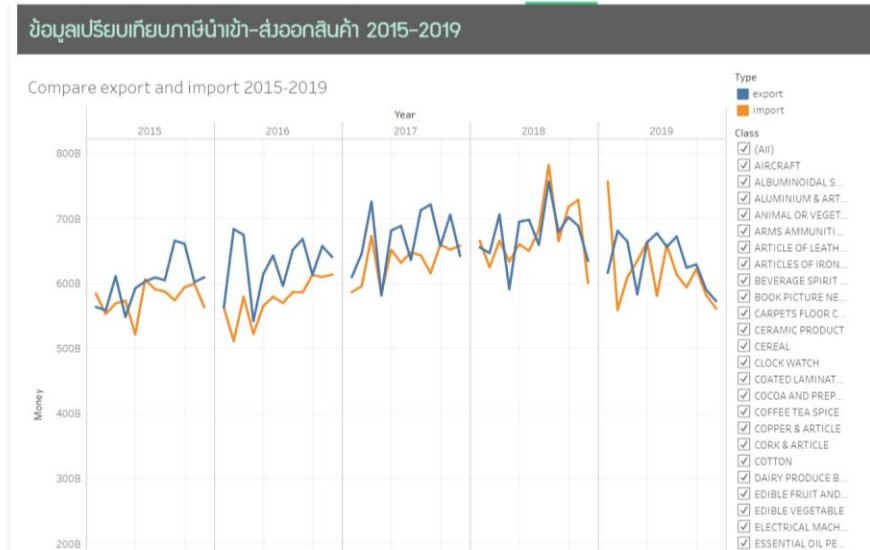


ภาพที่ ก.5 ส่วนข้อมูลอัตราภาษีที่สุคปี 2558 - 2562

- ส่วนข้อมูลเปรียบเทียบภาชนะนำเข้า - ส่งออก ปี 2558 – 2562 โดยส่วนนี้จะแสดงถึงการเปรียบเทียบภาชนะนำเข้า - ส่งออก ปี 2558 – 2562 โดยแสดงผลการเปรียบเทียบออกมาเป็นกราฟเส้น

B I S

หน้าหลัก ข้อมูลนำเข้า-ส่งออกสินค้า การพยากรณ์ ต่อติดต่อ เกี่ยวกับเรา แบบสอบถาม ดาวโหลดไฟล์ Login



ภาพที่ ก.6 ส่วนข้อมูลเปรียบเทียบภาชนะนำเข้า - ส่งออก ปี 2558 – 2562

3. หน้าการพยากรณ์ จะประกอบไปด้วย 5 ส่วน คือ ส่วนการพยากรณ์ Moving average ส่วนการพยากรณ์ Weighted moving average ส่วนการพยากรณ์แบบ Exponential smoothing ส่วนการเปรียบเทียบการพยากรณ์ทั้ง 3 แบบกราฟเส้น ส่วนการเปรียบเทียบการพยากรณ์ทั้ง 3 แบบกราฟแท่ง และส่วนแสดงวิธีการพยากรณ์

B I S

หน้าหลัก ข้อมูลนำเข้า-ส่งออกสินค้า การพยากรณ์ ต่อติดต่อ เกี่ยวกับเรา แบบสอบถาม ดาวโหลดไฟล์ Login

การพยากรณ์

การพยากรณ์แบบ Moving average	1
การพยากรณ์แบบ Weighted moving average	2
การพยากรณ์แบบ Exponential smoothing	3
การเปรียบเทียบการพยากรณ์ทั้ง 3 แบบกราฟเส้น	4
การเปรียบเทียบการพยากรณ์ทั้ง 3 แบบกราฟแท่ง	5

วิธีที่ใช้ในการพยากรณ์ข้อมูล

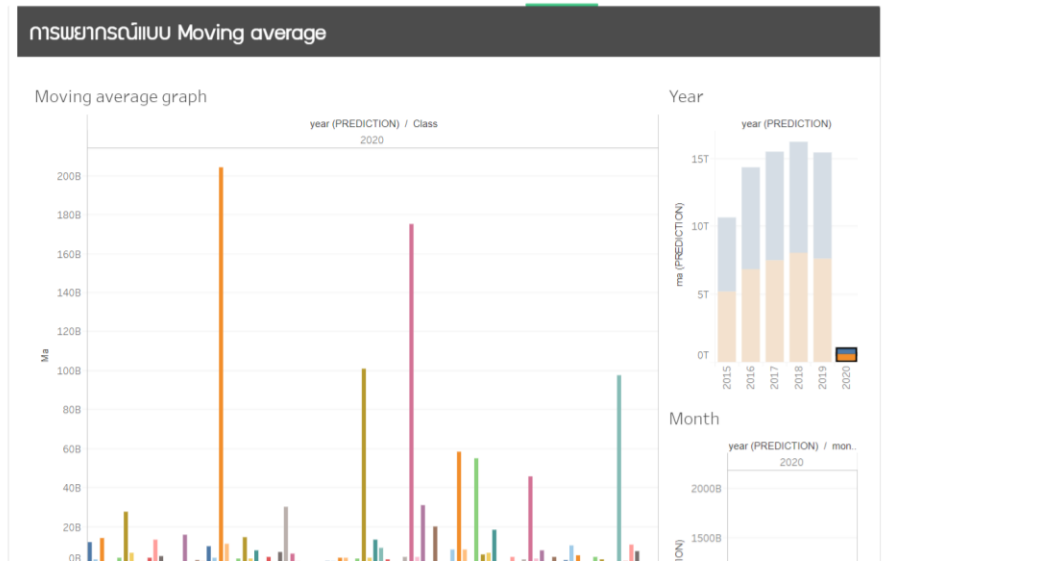
อนุกรม เวลา (Time series)

ภาพที่ ก.7 ส่วนข้อมูลเปรียบเทียบภาชนะนำเข้า - ส่งออก ปี 2558 – 2562

- ส่วนการพยากรณ์ Moving average ส่วนนี้ จะแสดงผลการพยากรณ์แบบ Moving average ในรูปแบบกราฟแท่ง

B I S

หน้าหลัก ข้อมูลนำเข้า-ส่งออกสินค้า การพยากรณ์ ต่อติดต่อ เกี่ยวกับเรา แบบสอบถาม ดาวโหลดไฟล์ Login

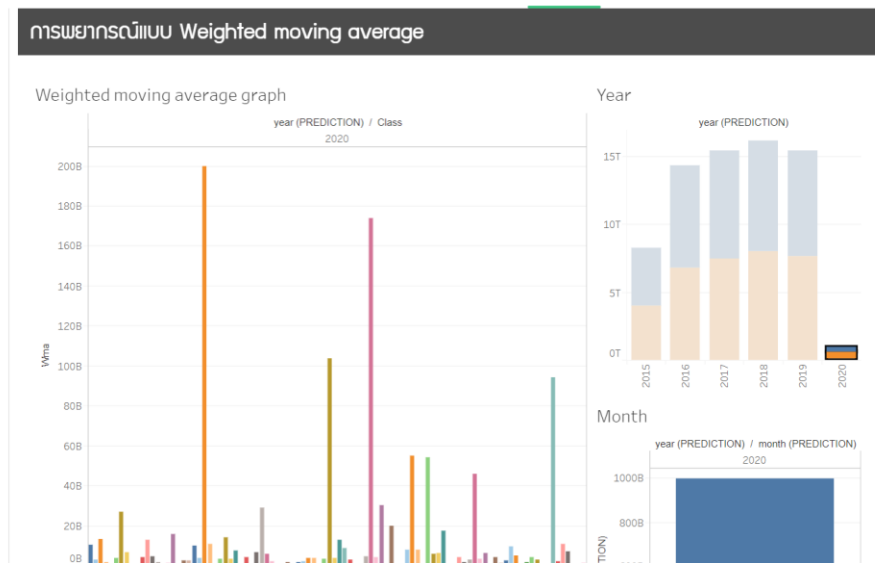


ภาพที่ ก.8 ส่วนการพยากรณ์ Moving average

- ส่วนการพยากรณ์ Weighted moving average ส่วนนี้ จะแสดงผลการพยากรณ์แบบ Weighted moving average ในรูปแบบกราฟแท่ง

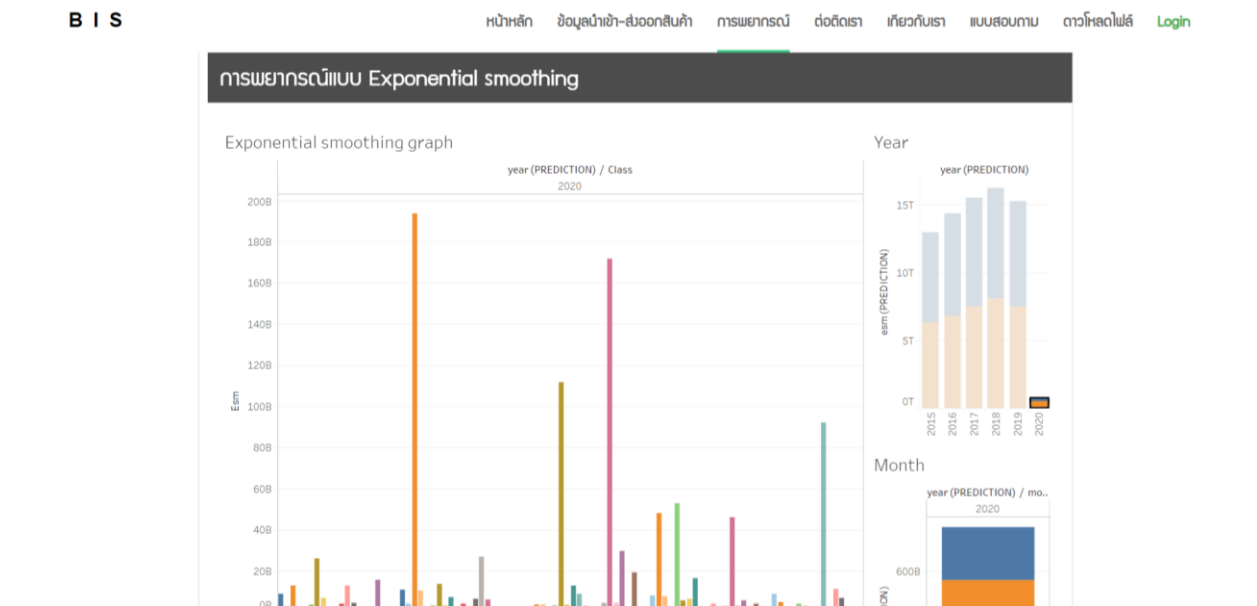
B I S

หน้าหลัก ข้อมูลนำเข้า-ส่งออกสินค้า การพยากรณ์ ต่อติดต่อ เกี่ยวกับเรา แบบสอบถาม ดาวโหลดไฟล์ Login



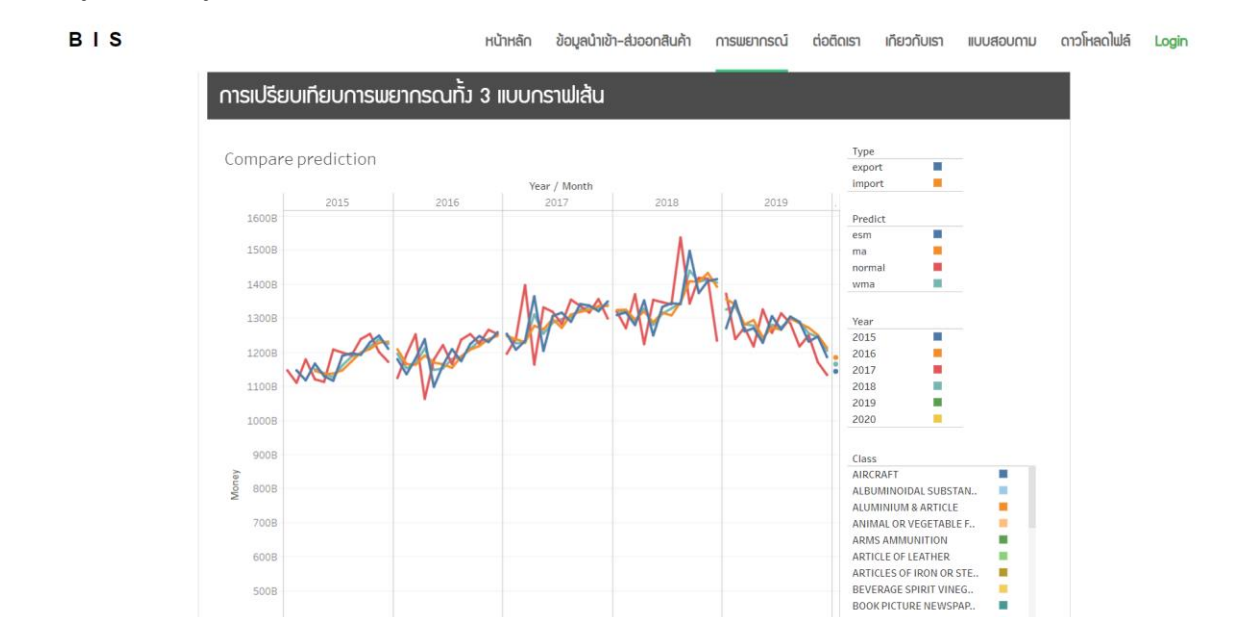
ภาพที่ ก.9 ส่วนการพยากรณ์ Weighted moving average

- ส่วนการพยากรณ์ Exponential smoothing ส่วนนี้ จะแสดงผลการพยากรณ์ แบบ Exponential smoothing ในรูปแบบกราฟแท่ง



ภาพที่ ก.10 ส่วนการพยากรณ์ Exponential smoothing

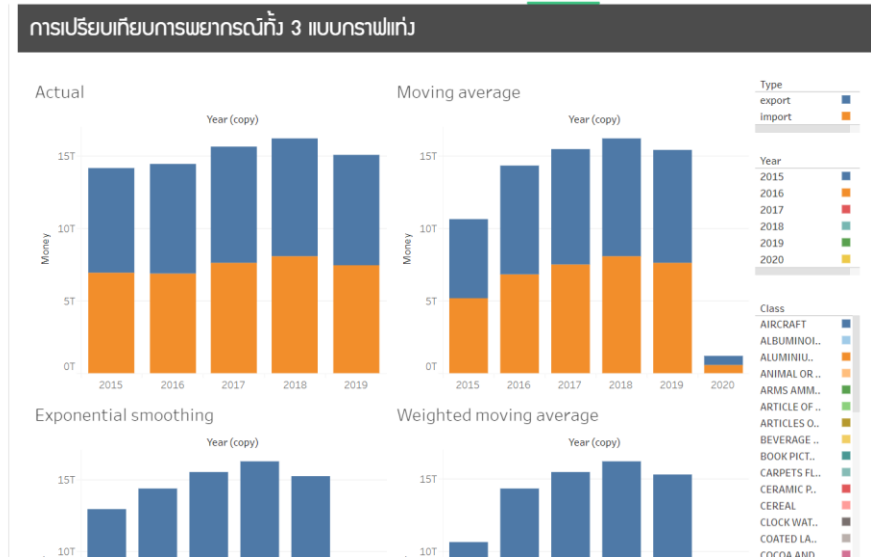
- ส่วนการเปรียบเทียบการพยากรณ์ทั้ง 3 แบบกราฟเส้น ส่วนนี้จะแสดงผลการเปรียบเทียบการพยากรณ์ ทั้ง 3 รูปแบบ ในรูปแบบกราฟเส้น



ภาพที่ ก.11 การเปรียบเทียบการพยากรณ์ทั้ง 3 แบบกราฟเส้น

- ส่วนการเปรียบเทียบการพยากรณ์ทั้ง 3 แบบกราฟแท่ง ส่วนนี้จะแสดงผลการเปรียบเทียบการพยากรณ์ทั้ง 3 รูปแบบ ในรูปแบบกราฟแท่ง

B I S



ภาพที่ ก.12 การเปรียบเทียบการพยากรณ์ทั้ง 3 แบบกราฟแท่ง

- ส่วนแสดงวิธีการพยากรณ์ ส่วนนี้จะแสดงวิธีการพยากรณ์ที่ใช้ในเว็บไซต์ทั้ง 3 รูปแบบ

B I S

อนุกรม เวลา (Time series)

การพยากรณ์ **โมเดลที่ใช้ในการพยากรณ์** วิธีการพยากรณ์

การพยากรณ์

การพยากรณ์คือการคาดการณ์สิ่งที่เกิดขึ้นในอนาคต โดยอาศัยการวิเคราะห์ข้อมูลที่เกิดขึ้นในอดีต ปัจจุบันและจากประสบการณ์ สามารถนำไปใช้เพื่อใช้การประเมินแนวโน้มการเปลี่ยนแปลงของสถานการณ์หรือ สภาพแวดล้อมที่จะมีผลในอนาคตและทำให้เราสามารถที่จะวางแผน คาดการณ์ หรือ กำหนดนโยบายเพื่อให้บรรลุวัตถุประสงค์ได้

แต่ต้องไม่ลืมว่า

- ไม่มีการพยากรณ์ใดที่สมบูรณ์แบบ 100%
- เทคนิค/กลยุทธ์ทั้งหมดขึ้นอยู่กับระบบที่มีความเสถียร (Stability in the system)
- การพยากรณ์นั้นขึ้นอยู่กับภาพรวมมากกว่าจะมองรายตัวผลของการพยากรณ์

วิธีพยากรณ์

การพยากรณ์มีหลายวิธีที่นิยมใช้กันมาก โดยในที่นี้เราจะพูดถึงวิธีพยากรณ์ที่นิยมใช้ข้อมูลอดีตประเภทที่เรียกว่า ข้อมูลอนุกรมเวลา (Time Series Analysis) เป็น ข้อมูลย้อนหลังหลาย ๆ ปี เป็นเครื่องมือ การพยากรณ์โดยวิธีนี้จะต้องศึกษาถึงพฤติกรรมของเรื่องนั้น ๆ ที่เกิดขึ้นในอดีตว่ามีลักษณะอย่างไรเสียก่อน แล้วจึงทำการพยากรณ์ข้อมูลอนุกรมเวลาจากให้ทราบถึง พฤติกรรมนั้น ๆ ตัวอย่างของการพยากรณ์ทางสถิติในเรื่องที่เกี่ยวกับเศรษฐกิจ และธุรกิจ ได้แก่การพยากรณ์ ยอดขายในเดือนถัดไป การพยากรณ์ผลผลิตทางการเกษตร ปริมาณการขาย ระดับราคาสินค้า ฯลฯ เป็นต้น

ภาพที่ ก.13 ส่วนแสดงวิธีการพยากรณ์

4. หน้าติดต่อเรา แสดงข้อมูลผู้จัดทำ อาจารย์ที่ปรึกษา วิธีการติดต่อกับผู้จัดทำ

B I S หน้าหลัก ข้อมูลนำเข้า-ส่งออกสินค้า การพยากรณ์ ดอตดีตรา เกี่ยวกับเรา แบบสอบถาม ดาวโหลดไฟล์ Login

ผู้จัดทำ



คณะบริหารธุรกิจและศิลปศาสตร์
มทร.ล้านนา : 128 ถ.ห้วยแก้ว ต.ช้างเผือก อ.เมือง
จ.เชียงใหม่ 50300
โทรศัพท์ : 0 5392 1444 ต่อ 2601
โทรสาร : 0-5335-7789
เบอร์โทร 085-7161997

ผู้จัดทำ



คณะบริหารธุรกิจและศิลปศาสตร์
มทร.ล้านนา : 128 ถ.ห้วยแก้ว ต.ช้างเผือก อ.เมือง
จ.เชียงใหม่ 50300
โทรศัพท์ : 0 5392 1444 ต่อ 2601
โทรสาร : 0-5335-7789.
เบอร์โทร 081-8857017

ภาพที่ ก.14 หน้าติดต่อเรา

5. หน้าเกี่ยวกับเรา จะแสดงข้อมูลทั่วไปของเว็บไซต์ วัตถุประสงค์ของเว็บไซต์และเป้าหมายหลักของเว็บไซต์และหน่วยงานที่เกี่ยวข้อง

B I S หน้าหลัก ข้อมูลนำเข้า-ส่งออกสินค้า การพยากรณ์ ดอตดีตรา เกี่ยวกับเรา แบบสอบถาม ดาวโหลดไฟล์ Login

เกี่ยวกับเรา

ข้อมูลทั่วไปของเว็บไซต์

เว็บไซต์ของเราจัดทำขึ้นเมื่อปี พ.ศ. 2563 จัดทำขึ้นเพื่อการศึกษาไปได้มีจุดมุ่งหมายเพื่อแสวงหาประโยชน์ที่ควรได้โดยชอบด้วยกฎหมายสำหรับตนเองหรือผู้อื่น จัดทำโดยนักศึกษา คณะ บริหารธุรกิจและศิลปศาสตร์ สาขา วิชา บร.บ.ระบบสารสนเทศการธุรกิจ หากข้อมูลหรือสิ่งอื่นใดที่ได้มาโดยมิชอบต้องขอทราบภัยมานะที่นี้ โดย มีจุดประสงค์จะนำเสนอสารสนเทศเข้ามาให้บัณฑิตศึกษาในชีวิตประจำวันขอมอบขุมทรัพย์ให้มากขึ้นด้วยการอาศัยความเจริญก้าวหน้าของเทคโนโลยีในด้านต่าง ๆ ซึ่งได้จัดทำเว็บไซต์นี้ขึ้นเพื่อหวังว่าจะเป็นการแสดง ข้อมูลต่าง ๆ ที่มีมาสร้างและพัฒนาเป็นสารสนเทศที่มีประโยชน์ต่อสังคมต่อส่วนรวมสารสนเทศและบริการด้านสื่อความต่าง ๆ ที่เป็นประโยชน์

วัตถุประสงค์ของเว็บไซต์

เพื่อที่จะพยากรณ์แนวโน้มการเพิ่มขึ้นหรือลดลงของภาณการนำเข้าและส่งออกของประเทศไทยประจำปี 2558 - 2562 ซึ่งจะแสดงค่าพยากรณ์และค่าความคลาดเคลื่อนของการพยากรณ์ ผลการวิเคราะห์และพยากรณ์นี้จะแสดงให้เห็นถึงสถานการณ์การเติบโตของการค้าระหว่างประเทศของประเทศไทยโดยผ่านการวิเคราะห์และพยากรณ์ข้อมูลภาณการนำเข้าและส่งออกของประเทศไทยประจำปี 2558 - 2562

ภาพที่ ก.15 เกี่ยวกับเรา

หน่วยงานที่เกี่ยวข้อง

หน่วยงานที่เกี่ยวข้อง

เว็บไซต์นี้สำเร็จลุล่วงไปด้วยดี เนื่องจากได้รับความกรุณาและการสนับสนุนอย่างดีจากองค์กร สถาบัน หน่วยงานและบุคคลต่าง ๆ การคณะผู้จัดทำขอขอบพระคุณองค์กร สถาบัน หน่วยงานและบุคคลต่าง ๆ ดังนี้

ขอขอบพระคุณ สถาบัน มหาวิทยาลัยเทคโนโลยีราชมงคลธัญบุรี ตลอดเวลาที่ผ่านมาก็คณะผู้จัดทำได้ศึกษาอยู่ในมหาวิทยาลัยแห่งนี้คณะผู้จัดทำมีความ รู้สึกผูกพันกับมหาวิทยาลัยดีใจ ภาคภูมิใจและรู้สึกเป็นเกียรติที่ได้มีโอกาสมาทำงานเป็นนิสิตนักศึกษาในสถาบันอันทรงเกียรติแห่งนี้

ขอขอบพระคุณคณะคณะบริหารธุรกิจและศิลปศาสตร์มหาวิทยาลัยเทคโนโลยีราชมงคลธัญบุรี คือ ผู้สนับสนุนบุคลากรคุณภาพ คณะอาจารย์คุณภาพ ที่หมั่นกับบวลงนี้เพื่อการสร้างนิสิตนักศึกษาคุณภาพไปพัฒนาประเทศ

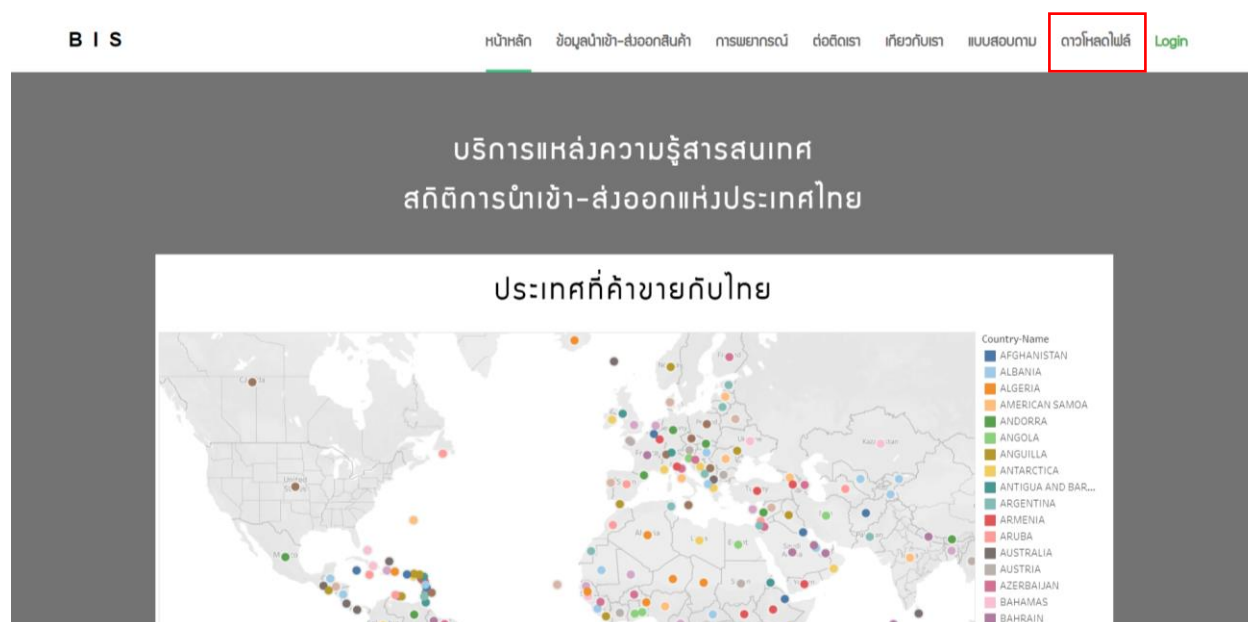
ขอขอบพระคุณสาขาวิชาระบบสารสนเทศการคอมพิวเตอร์คณะบริหารธุรกิจและศิลปศาสตร์ มหาวิทยาลัยเทคโนโลยีราชมงคลธัญบุรี ที่กรุณาประสิทธิ์ประสาทวิชาความรู้และประสบการณ์อันมีค่า ย่อม และคอยชี้แนะแนวทางการจัดทำโครงงาน พร้อมทั้งให้คำปรึกษาในการจัดทำโครงงาน ขอกราบขอบพระคุณเป็นอย่างสูงไว้ ณ ที่นี้

ภาพที่ ก.16 หน่วยงานที่เกี่ยวข้อง

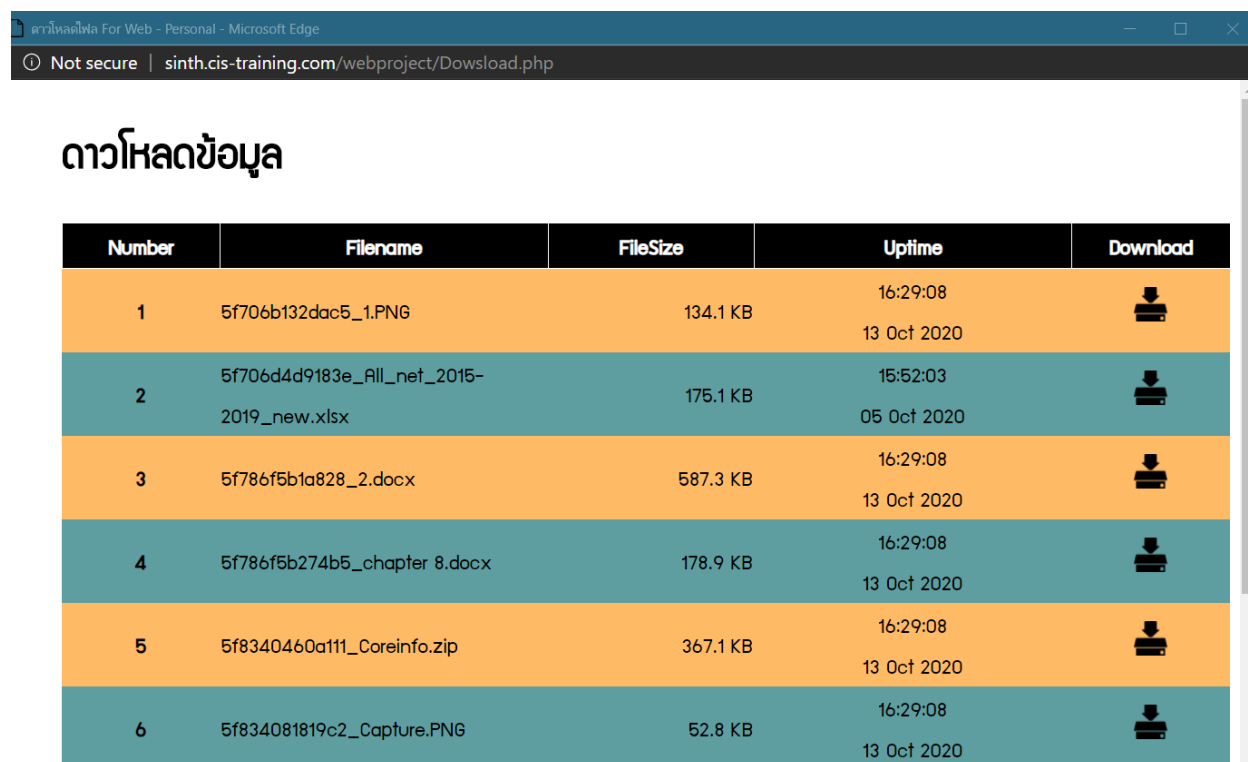
6. หน้าแบบสอบถาม เป็นหน้าที่ใช้สำหรับให้ผู้เข้ามาเยี่ยมชมแสดงความคิดเห็นเกี่ยวกับเว็บไซต์ของเรา และนำข้อมูลไปเก็บไว้ยัง Google Sheet

ภาพที่ ก.17 หน้าแบบสอบถาม

7. หน้าดาวโหลดข้อมูล ใช้สำหรับดาวโหลดเอกสารหรือไฟล์ต่าง ๆ ที่เกี่ยวข้องโดยเมื่อคลิกจะมีหน้าต่างดาวโหลดแยกออกมาจากเบราว์เซอร์



ภาพที่ ก.18 หน้าดาวโหลดข้อมูล



ภาพที่ ก.18 หน้าต่างดาวโหลดข้อมูล